

## 6. KAMIEŃ NA GRANICY GRZĘD GÓRNYCH I KOCHANOWA (1731)

25 listopada 2017 roku wybrałem się, wraz z moim synem Franciszkiem, na poszukiwania trójpańskiego kamienia znajdującego się przed laty w punkcie styku granic miejscowości Kochanów, Kowalowa i Grzędę. Do owego trójstyku nie można dojechać samochodem osobowym, dlatego też naszą wędrówkę rozpoczęliśmy w Grzędach Górnych, a do naszego celu podążaliśmy śladem prawdopodobnego przebiegu dawnej granicy dóbr cysterskich, czyli wzdłuż granicy Kochanów – Grzędy Górne i Kochanów – Grzędy.

W trakcie naszej wędrówki bacznie rozglądaliśmy się za dawnymi znakami granicznymi, licząc po cichu na to, że być może natrafimy na jakieś ciekawe znalezisko. W pewnym momencie naszą uwagę przykuł wystający zaledwie kilka centymetrów ze ściółki leśnej kamień, znajdował się on pomiędzy leśną działką 191, leżącą w Grzędach Górnych, a kochanowską działką 404. Wprawdzie niepozorny, lecz zaokrąglony i znajdujący się na granicy. Dodatkowo miał na szczycie krzyżyk! Czyżby to dawny kamień cysterski?



Ilustracja 34: Nieśmiało wystający ze ściółki leśnej kamień na granicy Kochanowa i Grzęd Górnych. Fotografia: Marian Gabrowski, listopad 2017.

Nie mieliśmy ze sobą żadnego narzędzia do odkopania owego kamienia, podjęliśmy więc próbę jego odsłonięcia za pomocą znalezionej w pobliżu gałęzi. Nasze znalezisko okazało się nieruchome jak głaz, skutecznie przytrzymywane albo przez otaczające go kamienie, albo korzenie drzewa bezpośrednio przytulonego do jego krawędzi. Nie-

mniej jednak udało nam się dostrzec, że po obu stronach znaku granicznego znajdują się napisy. Po stronie grzędzkiej dostrzegliśmy litery „АИО 1731”, dalsza część była dla nas niewidoczna. Po drugiej zaś stronie, skierowanej w stronę Kochanowa, można było zauważyć litery „АИИО FAG”, pod spodem prawdopodobnie znajdowała się też data 1731.



Ilustracja 35: Efekty podjętej próby odsłonięcia kamienia granicznego. Fotografia: Marian Gabrowski, listopad 2017.

Z braku właściwych narzędzi próba odkopania kamienia okazywała się bardzo czasochłonna, a my mimo wszystko chcieliśmy zrealizować nasze pierwotne plany na tamten dzień. Przywróciliśmy więc otoczenie naszego znalezisko do stanu pierwotnego i postanowiliśmy wrócić tu w przyszłości, ale z saperką.

\*\*\*

Po raz kolejny w opisywanym miejscu pojawiłem się 21 września 2019 roku, tym razem jednak moim współtowarzyszem wędrowki był Witold Komorowski. Wyposażeni w saperkę mieliśmy ambitny plan odkopania i obejrzenia znaku granicznego. Odnalezienie kamienia w znanej mi już doskonale lokalizacji nie było problemem, jednakże jego odkopanie, nawet z użyciem saperki, po raz kolejny okazało się nie lada wyzwaniem. Mozolnie wyciągając kolejne kamienie i kamyczki udało mi się odsłonić niemalże całość trzech bocznych powierzchni słupka. Wprawdzie czwarta strona, skierowana ku wschodowi, w dalszym ciągu była skutecznie osłaniana korzeniami rosnącego tuż obok drzewa, jednakże można było przyjąć, że nie znajdują się na niej żadne napisy, analogicznie jak i na stronie zachodniej.



Ilustracja 36: Północna, skierowana w stronę Grzęd Górnych, strona kamienia granicznego.  
Fotografia: Marian Gabrowski, wrzesień 2019.



Ilustracja 37: Południowa, skierowana w stronę Kochanowa, strona kamienia granicznego.  
Fotografia: Marian Gabrowski, wrzesień 2019.



Ilustracja 38: Odris motywu dekoracyjnego zlokalizowanego pomiędzy drugim a trzecim rzędem znaków wykutych na północnej stronie kamienia.

Północna powierzchnia boczna kamienia, skierowana w stronę Grzęd Górnych, posiada trzy rzędy wysokich na ok. 5 cm znaków: u góry „AIO”, poniżej „1731”,

jeszcze niżej zaś „AFVZ” (patrz ilustracja 36). Pomiędzy drugim a trzecim rzędem dostrzegalny jest motyw dekoracyjny w postaci zawiąniętej w serpentyny linii (patrz ilustracja 38). Poniżej trzeciego rzędu znajduje się jeszcze podłużne zagłębienie z zaokrąglonymi końcami. Pierwotnie wydawało mi się ono jedynie kolejnym elementem dekoracyjnym, jednak pod dokładniejszym oczyszczeniu kamienia można dostrzec tutaj litery, najprawdopodobniej jest to napis „G F+H”.



Ilustracja 39: Odris zawartości paska poniżej napisów.

Południowa powierzchnia kamienia, skierowana w stronę Kochanowa, pozbawiona jest elementów dekoracyjnych. Umieszczono tutaj jedynie trzy rzędy znaków: „AIO”, poniżej „FAG”, a na samym dole prawdopodobnie datę „1731” (patrz ilustracja 37). Ów najniższy rząd, a dokładniej dolną połowę cyfry „3”, zasłania trudny do usunięcia kamień wrosnięty w korzeń drzewa.

Ponieważ Kochanów był własnością krzeszowskiego klasztoru od 1292 roku aż do jego sekularyzacji w 1810 roku<sup>69</sup>, a w latach 1727-1734 opatem krzeszowskim był Innozenz Fritsch<sup>70</sup>, to też ciąg znaków „AIO FAG 1731” należałoby zinterpretować następująco: kamień ustawiono w roku Pańskim 1731 (łac. *Anno Domini 1731*) za czasów opata krzeszowskiego (łac. *Abbas Grissoviensis*) o nazwisku Fritsch.

Również po drugiej stronie napis „AIO 1731” należałoby zinterpretować jako jeszcze bardziej skróconą, zapewne ze względu na brak miejsca, wersję łacińskiego napisu „*Anno Domini 1731*”. Poniżej niechybnie znajdują się inicjały właściciela tutejszych dóbr. Grzędy Górne (niem. *Oberkonradswaldau*) aż do początku XIX wieku były częścią wioski Grzędy (niem. *Konradswaldau*) i miały tych samych właścicieli<sup>71</sup>, a te na początku XVIII wieku leżały w dobrach von Czettritzów<sup>72</sup>. Przy

69 M. Staffa (red.), *Słownik geografii turystycznej Sudetów*, tom 8, [27]s.166.

70 N. Lutterotti, *Reihenfolge der Äbte von Grüssau*, [8]s.13.

71 M. Staffa (red.), *Słownik geografii turystycznej Sudetów*, tom 8, [27]s.116.

72 Tamże, [27]s.113.

czym nazwisko to dawniej było również zapisywane jako Zettritz<sup>73</sup>, tak więc ciąg liter „AFVZ” będzie zapewne oznaczał ówczesnego właściciela wsi Grzędę.

Wydany w 1749 roku „Wielki kompletny uniwersalny leksykon” wśród czarnoborskiej linii Czettritzów wzmiankuje między innymi osobę określaną mianem „Abraham, Freiherr von Czettritz auf Schwartzwaldau und Conradswaldau (...)” (pol. Abraham baron<sup>74</sup> Czettritz, pan na Czarnym Borze i Grzędach (...)); zmarł on w 1734 roku<sup>75</sup>, a więc w trzy lata po ustawieniu opisywanego tu kamienia. Warto też zauważyć, że również i to wydawnictwo nazwisko rodowe barona zapisuje wymiennie jako „Czettritz” bądź „Zettritz”<sup>76</sup>. Tak więc litery „AFVZ” należałoby zinterpretować jako skrót od „Abraham Freiherr von Zettritz”.



Ilustracja 40: Przybliżony szkic przedstawiający zarys kształtu i zawartości kochanowskiej strony kamienia granicznego.

Nie wiem natomiast jakie jest znaczenie małych znaków „G F+H” znajdujący się w ozdobnym pasku na dole kamienia. Być może jest to forma gmerka (niem. *Gemerck*), czyli znaku będącego sygnaturą kamieniarza wykonującego tenże słupek?

Uwagę zwraca również niespotykany kontur opisywanego tu kamienia granicznego. Nie widzimy tutaj jedynie prostej formy w kształcie prostokąta ze szczytem zakończonym półokręgiem; dodatkowo pojawiają się również dwa uskoki. Słupek graniczny wyłania się z bloku kamiennego o prostokątnym przekroju i wymiarach ok. 31x24cm<sup>77</sup>. Grubość części z napisami to ok. 17 cm,

... którego nazwisko ulegało częstym zmianom: początkowo było pisane w formie Zettritz a następnie Czettritz”. Źródło: <https://pl.wikipedia.org/wiki/Czettritz> – dostęp wrzesień 2019 roku.

74 „Freiherr (z niem. wolny pan) – najniższy i jeden z najstarszych niemieckich tytułów arystokratycznych odpowiadający baronowi (...) Stosowany jest często zamiennie z tytułem barona, zwłaszcza w grzecznościowej tytulaturze”. Źródło: <https://pl.wikipedia.org/wiki/Freiherr> – dostęp wrzesień 2019 roku.

75 *Grosses vollständiges Universal Lexicon...*, [5]s.1831.

76 W zawartości strony wzmiankowana jest linia Czettritzów z Czarnego Boru (niem. Czettritz (...) *Die Linie zu Schwartzwaldau*), jednak indeks na górze strony informuje, że opis dotyczy nazwiska „Zettritz”.

77 Przybliżoną szerokość podstawy podaję przy założeniu, że jej niewidoczna krawędź wschodnia wystaje poza obrys słupka na taki sam wymiar jak widoczna strona zachodnia.

wysokość od szerszej podstawy do wierzchołka to ok. 35 cm. Szerokość części z napisami to ok. 27 cm, tuż przed górnym łukiem zmienia się ona skokowo do ok. 23 cm, aby następnie przejść w wieńczący kamień półokrąg o średnicy ok. 19 cm.



Ilustracja 41: Znak "+" na szczycie kamienia granicznego.

Pewnym zaskoczeniem jest znak „+” znajdujący się na półokrągłym wierzchołku kamienia. Nie dość, że nie znajduje się on na samym szczycie, lecz jest odsunięty kilka centymetrów w kierunku zachodnim, to dodatkowo jeszcze tworzące go linie nie są równoległe do krawędzi kamienia. Stanowi to pewien kontrast przy tak starannie wykonanym słupku i może sugerować, że znak „+” naniesiono w późniejszym czasie.

Po niemal całkowitym odkopaniu opisywanego znaku granicznego, zmierzeniu jego wymiarów i sporządzeniu dokumentacji fotograficznej, otoczenie znaku zostało przywrócone do stanu pierwotnego poprzez przysypanie boków ziemią i ściółką leśną. Powyżej poziomu gruntu ponownie wystaje jedynie kilka centymetrów szczytowej części słupka, wraz z widocznym znakiem „+”.



Ilustracja 42: Litery IAG oraz daty z dwóch znaków granicznych: po lewej stronie kamień z granicy Grzędy Górne - Kochanów, po prawej czadrowski kamień, znajdujący się dziś w Kamiennej Górze.

Opisywany kamień z granicy grzędzko-kochanowskiej jest jedynym znanym mi egzemplarzem znaku granicznego o takim kształcie i takiej treści napisów. Dostrzegalne jest jednak pewna zbieżność formy liter „FAG” z napisem o podobnej treści na kamiennym znaku z Czadrowa, znajdującym się dziś w Kamiennej Górze na ul. Karola Miarki (patrz ilustracja 42).

Przy czym na wspomnianym właśnie znaku granicznym z kamienogórskiej ulicy Karola Miarki pierwsza znak w wykutych inicjałach może być połączeniem dwóch liter, uważa tak np. Witold Komorowski stwierdzając, że kamień ten ma „*starannie wykute inicjały IF A G i datę; pierwszy znak będący połączeniem liter I i F oznacza zapewne Innocenza Fritscha*”<sup>78</sup>. Prawdopodobnie tę właśnie opinię przytacza również autor bloga „*Ścieżką w bok*”, odnośnie do kamienogórskiego kamienia stwierdzając: „*... na kamieniu widoczne są wykute inicjały I(F) A G. Pierwszy znak jest prawdopodobnie połączeniem liter I i F i może oznaczać Innocenza Fritscha, opata krzeszowskiego*”<sup>79</sup>. Mając na uwadze dość duże podobieństwo liter na obu wspomnianych kamieniach można byłoby podejrzewać, że również i na opisywanym tutaj kamieniu z 1731 roku pierwszy znak należałoby interpretować jako zbitkę liter „IF”, w związku z tym inicjały „IFAG” byłyby skrótem od „*Innocentius Fritsch Abbas Grissoviensis*”.

## Innocentius Fritsch

Ilustracja 43: Graficzna forma zapisu imienia i nazwiska opata krzeszowskiego Innocentiusa Fritscha w książce „*Beyträge zur Beschreibung von Schlesien*” z 1785 roku, [32]s.95.

Przy czym należy zwrócić uwagę na to, że mimo wszystko widoczna na kamieniach granicznych litera „F” może jedynie sprawiać wrażenie połączonych liter „IF”, a interpretacja taka wynika być może jedynie z faktu, że ówczesny opat krzeszowski miał takowe inicjały. Dla przykładu: Friedrich Zimmermann w swojej książce z 1785 wspomina opata krzeszowskiego Innocentiusa Fritscha<sup>80</sup>, a w graficznej formie zapisu jego imienia i nazwiska znak „F” (patrz ilustracja 43) również ma formę dość skomplikowaną, jednak niewątpliwie oznacza jedynie literę „F”.

Warto jeszcze zwrócić uwagę na to, jak lokalizacja opisywanego kamienia wygląda na mapie *Meßtischblatt* z roku 1936, a dokładniej na arkuszu 5263 o nazwie Waldenburg (*in Niederschlesien*)<sup>81</sup> (pol. *Wałbrzych na Dolnym Śląsku*). Wspomniany kamień znajduje się około 600 metrów na zachód od szczytu *Dürrer-Berg* (pol. *Sucha Góra*), niemalże

78 W. Komorowski, *Kamienie opactwa krzeszowskiego*, [7]s.12-13.

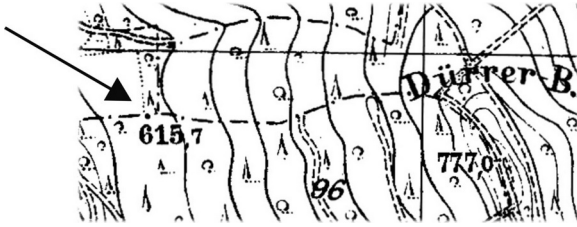
79 <https://sciezka.wok.wordpress.com/2017/03/18/ifag-1733-kamienna-gora/> – dostęp wrzesień 2019 roku.

80 F. Zimmermann, *Beyträge zur Beschreibung von Schlesien. Fünfter Band*, [32]s.95.

81 mapa Waldenburg, *Meßtischblatt* 5263, 1:25.000, 1936, [17].



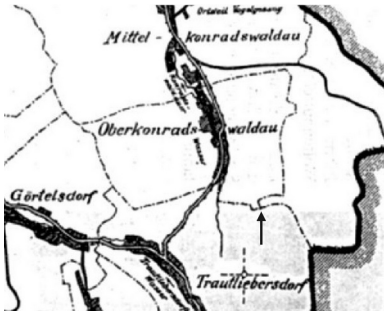
dokładnie w miejscu, gdzie mapa ta wskazuje punkt o wysokości 615,7 metrów nad poziomem morza.



Ilustracja 44: Fragment mapy *Meßtischblatt* z roku 1936, arkusz *Waldenburg* 5263, [17]. Około 600 metrów na zachód od szczytu *Dürrer-Berg* oznaczony został punkt o wysokości 615,7 m.

Wydaje się, że poza opisywanym kamieniem granicznym z 1731 roku brak jest w pobliżu jakiegokolwiek stabilnego obiektu. Prawdopodobnie przedwojenny geodeta nie dokonywał pomiaru i nie podawał wysokości nad poziomem morza przypadkowego miejsca; czyżby więc kamień ten został wtórnie wykorzystany w roli repera geodezyjnego<sup>82</sup>?

Jednakże autor bloga „*Ścieżką w bok*” zwrócił mi uwagę, że jego zdaniem opisywany tu kamień graniczny najprawdopodobniej nie znajduje się w miejscu, gdzie *Meßtischblatt* z 1936 roku ukazuje punkt o wysokości 615,7 metrów, lecz w sąsiadującym z nim punkcie trójstyku granic. Wówczas to oznaczenie „G F+H” może odnosić się do trzeciego właściciela, a „+ w tej inskrypcji może być oznaczeniem granicy”<sup>83</sup>.



Ilustracja 45: Fragment mapy *Karte des Kreises Landeshut i. Schl.*, 1:75.000, 1938, [10]. Strzałka wskazuje miejsce, w którym znajduje się kamień graniczny z 1731 roku, jest to punkt trójstyku granic miejscowości *Trautliebersdorf* (pol. Kochanów), *Oberkonradswaldau* (pol. Grzędy Górne) oraz *Mittelkonradswaldau* (pol. Grzędy).

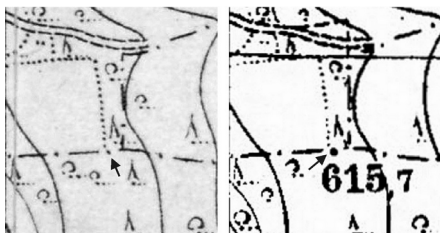
To bardzo interesujące spostrzeżenie, jednak przed wojną w opisywanym miejscu znajdował się punkt trójstyku miejscowości Kochanów (niem. *Trautliebersdorf*), Grzęd Górnych (niem. *Oberkonradswaldau*) oraz Grzęd (niem. *Konradswaldau*, *Konradswaldau Mittel* lub *Mittelkonradswaldau*)<sup>84</sup>, co widać wyraźnie np. na mapie powiatu kamiennogór-

82 Reper geodezyjny to znak geodezyjnej osnowy wysokościowej o określonej rzędnej wysokościowej.

83 Fragment korespondencji e-mail z 5 grudnia 2019 roku.

84 M. Staffa (red.), *Słownik geografii turystycznej Sudetów*, tom 9, [28]s.91.

skiego z 1938 roku<sup>85</sup>, a jak już wcześniej wspomniałem, Grzędy Górne aż do początku XIX wieku były częścią wioski Grzędy i miały tych samych właścicieli<sup>86</sup>.



Ilustracja 46: Widoczny na mapie *Meßtischblatt* z 1936 roku punkt o wysokości 615,7 m (wskazywany strzałką na prawym fragmencie mapy) znajduje się dokładnie w miejscu, gdzie mapa z 1886 roku ukazywała punkt będący fragmentem linii granicznej (wskazuje go strzałka na lewym fragmencie mapy).

Tym niemniej punkt o wysokości 615,7 m naniesiono na mapie w odległości zaledwie 20 metrów od wspomnianego trójstyku granic, a oczywistym wydaje się, że to właśnie w punkcie owego trójstyku powinien znajdować się kamień graniczny. Ciekawego spostrzeżenia można dokonać poprzez porównanie mapy *Meßtischblatt* z 1936 roku<sup>87</sup> z jej poprzedniczką, a więc mapą z 1886 roku<sup>88</sup>. Na starszej mapie znajdował się tutaj punkt będący elementem składowym linii granicznej, a więc nie odzwierciedlał on żadnego fizycznego przedmiotu. Uzasadnione wydaje się więc podejrzenie, że punkt o wysokości 615,7 m na mapie z 1936 roku może nie ukazywać prawdziwej lokalizacji repera, który znajdował się 20 metrów w kierunku wschodnim, dokładnie w punkcie trójstyku granic.

Również dokładniejsza analiza zapisu współrzędnych z mojego rejestratora GPS upewniła mnie, że kamień graniczny znajduje się w punkcie trójstyku granic (patrz ilustracja 47). Należy jednak zauważyć, że wizualizacja ta obarczona jest nie tylko błędem związanym z dokładnością lokalizacji GPS, ale także z błędem dokonanej przeze mnie kalibracji starej mapy.

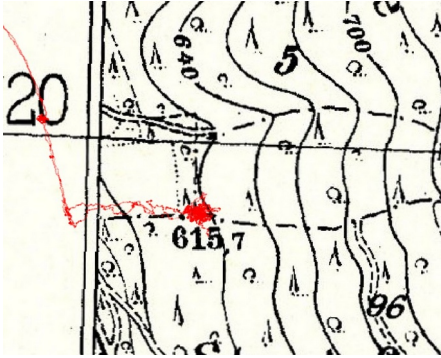
Wydaje się więc, że opisywany tu kamień znajduje się w lokalizacji, która na przedwojennych mapach była punktem trójstyku granic miejscowości Grzędy, Grzędy Górne i Kochanów. Wprawdzie w 1731 roku nie był to jeszcze trójstyk, lecz gdy w XIX wieku wytyczano granicę, to jej przebieg rozpoczęto od tego właśnie kamienia (lub też na nim właśnie zakończono).

85 mapa *Karte des Kreises Landeshut i. Schl.*, 1:75.000, 1938, [10].

86 M. Staffa (red.), *Słownik geografii turystycznej Sudetów*, tom 8, [27]s.116.

87 mapa *Waldenburg*, *Meßtischblatt* 5263, 1:25.000, 1936, [17].

88 mapa *Waldenburg (in Schlesien)*, *Meßtischblatt* 3073, 1:25.000, 1886, [16]



Ilustracja 47: Wizualizacja śladu będącego odzwierciedleniem współrzędnych uzyskanych z rejestratora GPS z dnia 21 września 2019 roku, czyli w czasie mojej wędrowki i prac związanych z odkopywaniem odnalezionego kamienia. Środek „plamy” widocznej w miejscu dłuższych prac ziemnych bardziej odpowiada dawnemu trójstykowi granic, aniżeli punktowi o wysokości 615,7 m. Źródło podkładu: mapa *Waldenburg, Meßtschblatt 5263, 1:25.000, 1936*, [17].

Współrzędne opisywanego kamienia to N 50°42'31" oraz E 16°09'59".

## BIBLIOGRAFIA

1. Baran Zbigniew, Hrabiowie von Hochberg Śląscy Medyceusze i ich mecenat kulturowy w latach 1628-1833, Wydawnictwo Wyższej Szkoły Zarządzania i Przedsiębiorczości z siedzibą w Wałbrzychu, Wałbrzych 2017
2. Brzóska Dariusz, Zapraszamy do Bartnicy, [w:] Gazeta Noworudzka, nr 567
3. Dudek Alojzy, Cystersi na Dolnym Śląsku, część III – Krzeszów. Praca przewodnicka, PTTK Wrocław 1989
4. Gliński Radosław, Patała Agnieszka, Krajobraz kulturowy gminy Lubawka, Wydawnictwo eBooki.com.pl, Wrocław 2017
5. Grosses vollständiges Universal Lexicon aller Wissenschaften und Künste, welche bisshero durch menschlichen Verstand und Witz erfunden und verbessert worden, tom 61, Verlegts Johann Heinrich Zedler, Leipzig und Halle 1749
6. Komorowski Witold, "Punkty potrójne" w Sudetach, [w:] Na Szlaku, e-98 (294) 2014-12
7. Komorowski Witold, Kamienie opactwa krzeszowskiego, [w:] Na szlaku, Nr e-104 (300), czerwiec 2015
8. Lutterotti Nikolaus, Reihenfolge der Äbte von Grüssau, [w:] Abtei Grüssau einst und jetzt. Festschrift anlässlich der Weihe des ersten Abtes im wiedererstandenen Kloster Grüssau am 10. August 1924, A. Breuer, Landeshut i Schl. 1924
9. Mahner Franz, Beiträge zur Wirtschaftsgeschichte des Cistercienserklusters Grüssau, Druck von August Lax, Hildesheim 1913
10. mapa Karte des Kreises Landeshut i. Schl., 1:75.000, 1938
11. mapa katastralna Dorf Ober Andersbach böhmisch Anderspach Hořeny in Böhmen Königgrätzer Kreis, 1840
12. mapa Landeshut, Meßtischblatt 3072, 1:25.000, 1907
13. mapa Powiat kamiennogórski - Góry Krucze, 1:40.000, Wydawnictwo Turystyczen PLAN, Jelenia Góra 2011
14. mapa Schmiedeberg, Meßtischblatt 3071, 1:25.000, 1886
15. mapa Schmiedeberg, Meßtischblatt 3071, 1:25.000, 1918
16. mapa Waldenburg (in Schlesien), Meßtischblatt 3073, 1:25.000, 1886
17. mapa Waldenburg, Meßtischblatt 5263, 1:25.000, 1936

18. Michalik Krystian, Krzeszów Dom Łaski Maryi, Usługi Poligraficzne Bogdan Kokot vel Kokociński, Nowa Ruda, Krzeszów 2018
19. Nowosielska-Sobel Joanna, Strauchold Grzegorz, Wiszewski Przemysław, Gmina Lubawka. Atlas materiałów i źródeł historycznych, Wydawnictwo eBooki.com.pl, Wrocław 2015
20. Parsler F., Der „Dreieckige Stein” an der Großen Heide, [w:] Schlesi-sche Heimat. Monatsblätter für Heimatfreunde und Heimatstolz, nr 10/1933
21. Sarnecki Zbigniew, Krzeszowskie pogranicze, [w:] Przydrożne Pomniki Przeszłości, kwiecień 1987
22. Sarnecki Zygmunt, Doniesienie terenowe nr 127, [w:] Bractwo Krzy-żowców, zeszyt nr 19, 1992
23. Scheer Andrzej, Sprawozdanie z IV Biesiady Pokutnej w Krzeszo-wie, [w:] Bractwo Krzyżowców, zeszyt nr 12, październik 1988
24. Schwandt E., Alte Grenzsteine erzählen Heimatgeschichte, [w:] Landeshuter Beobachter, 20 października 1942 roku
25. Staffa Marek (red.), Słownik geografii turystycznej Sudetów, tom 10, Góry Wałbrzyskie, Pogórze Wałbrzyskie, Pogórze Bolkowskie, Wydawnictwo I-BiS, Wrocław 2005
26. Staffa Marek (red.), Słownik geografii turystycznej Sudetów, tom 3, Karkonosze, Wydawnictwo PTTK Kraj, Warszawa - Kraków 1993
27. Staffa Marek (red.), Słownik geografii turystycznej Sudetów, tom 8, Kotlina Kamiennogórska, Wzgórza Bramy Lubawskiej, Zawory, Wydawnictwo I-Bis, Wrocław 1997
28. Staffa Marek (red.), Słownik geografii turystycznej Sudetów, tom 9, Góry Kamienne, Wydawnictwo I-BiS, Wrocław 1996
29. Stępniaak Władysław (red.), Czarny Bór. Historia i współczesność, Wydawnictwo Afra, Wałbrzych 2007
30. Vöcks Fritz, Auf alten Pfaden, [w:] Der Wanderer im Riesengebirge, 10/1934
31. Wiszewski Przemysław, Świat na pograniczu. Dzieje Lubawki i oko-lic do 1810 r., Wydawnictwo eBooki.com.pl, Wrocław 2015
32. Zimmermann Friedrich, Beyträge zur Beschreibung von Schlesien. Fünster Band, bey Johann Ernst Tramp, Brieg 1785